



**Bevis för
människans
evolution?**

Bergmans
MEDIA

Utgivare och copyright: Bergmans Media.
Omslagsbild: TT Nyhetsbyrån.
ISBN 978-91-527-8770-0



Hur starka är bevisen för människans evolution?

Johnny Bergman

Ända sedan tidiga tonår har vi fått en undermedveten bild av den tidiga människan som en långarmad och hårbeklädd varelse med en klubba i handen som levde i en grotta. Läroböcker på högstadiet och gymnasiet förstärker denna uppfattning med bilder av varelser som Lucy och Neandertalmänniskan. I slutet av sin studietid har studenter ofta accepterat denna evolutionära syn på människan som ett vetenskapligt faktum.

Vad är egentligen sanningen om människans ursprung? Denna småskrift dokumenterar att forskare vid mer än ett tillfälle har visat upp en "felande länk" för världen, bara för att upptäcka att den istället var en ren feltolkning eller t.o.m. resultatet av ett bedrägeri.

Med hjälp av en handfull benfragment, en bit av en skalle eller några tänder får vi berättelser om hur dessa varelser kryper ner från träden i Afrika, lär sig att gå upprätt och så småningom utvecklar större hjärnor, avancerad intelligens och språk. Denna bild är dock helt fiktiv och en tolkning som inte stämmer med tillgängliga fakta.

Museer och läroböcker som kontrolleras av dem som tror på evolutionen har ofta lärt ut att det finns rikliga bevis för att människan och apan

har utvecklats från gemensamma förfäder. Men vad är fakta? Har människan utvecklats? Den säkraste analysen av bevisen verkar tyda på att de flesta av de fossil som påstås bevisa människans påstådda härstamning från djuren passar in i någon av nedanstående fyra kategorier, men inga av dem passar in som en mellanform mellan människan och de apliknande djuren:

1. Felbedömda fossil
2. Helt och fullt människa
3. Helt och fullt apa
4. Avslöjat som bedrägeri

Trots mer än hundra års grävande är fossilfynden fortfarande förbluffande få. Med så få ledtrådar kan till och med ett enda ben som inte passar in i bilden ställa allt på ända. Praktiskt taget varje större upptäckt har skapat djupa sprickor i den konventionella synen och tvingat forskarna att lägga fram helt nya teorier, mitt i en pågående debatt.

Det är sorgligt att den mänskliga evolutionen fortfarande lärs ut som "fakta" till skolbarn, studenter och allmänheten, när praktiskt taget varje "större upptäckt" har misskrediterat och motbevisat den tidigare existerande teorin. Ännu sorgligare är att forskare som känner till bevisen fortsätter att lägga fram nya teorier om hur människans utveckling gick till, ovilliga att ställa sig frågan om bevisen är tillräckligt starka och om evolutionen överhuvudtaget har ägt rum. För skapelsetroende bekräftar bevisen helt enkelt bara att människor alltid har varit människor och att apor alltid har varit apor, så långt tillbaka som bevisen sträcker sig.

De första två människorna

Sekulära forskare har faktiskt upptäckt molekylära bevis för att alla människor härstammar från en kvinna och en man, precis som Bibeln säger. Mitokondrier i levande celler har en viktig funktion för cellens energiförsörjning och innehåller

sin egen DNA-ring. Mitokondriellt DNA överförs från föräldrar till barn endast via mammans äggceller. Jämförande studier av mitokondriellt DNA tyder på att alla människor bara hade en mor, som i media kallades "Mitokondrie-Eva". I Bibeln kallas Eva för "modern till alla levande" människor. Studier av Y-kromosomen, som bara överförs från fäder till söner, tyder samtidigt på att alla människor bara hade en far, som sekulära forskare brukar kalla "Y-kromosom-Adam"¹.

Förutfattade meningar

Ibland önskar man att det skulle vara möjligt att mata in data om människans ursprung i en dator som är helt fri från förutfattade meningar och mänskliga förväntningar. Jag tror att datorns slutsats om människans ursprung skulle vara ungefär så här: "Du kom hit på samma sätt som jag. Någon skapade dig med ett syfte. Förresten, den som skapade dig gjorde ett mycket bättre jobb än du gjorde när du tillverkade mig!"²

Donald Johanson, som är en av världens mest berömda paleoantropologer och upptäckaren av Lucy, konstaterade självkritiskt: "Det finns ingen som helt saknar förutfattade meningar. Jag har det, alla har det. Fossiljägarna på det här området har det... Hos alla som letar efter förhistoriska människor, finns det en stark drivkraft att



Donald Johanson

lära sig mer om var den mänskliga släktlinjen startade. Om du arbetar dig ungefär 3 miljoner år bakåt, som jag gjorde, så är detta mycket förföriskt... Du anstränger dina ögon för att hitta människospår i fossiler från den tidsperioden."³

"Jag försökte få bevisen att passa in i ett mönster som skulle stödja slutsatser, som fossilerna själva vid närmare undersökning inte understödde. .. Det är svårt för mig att erkänna hur

intrasslad jag var i den snårskogen. Det förrädiska med att ha en åsikt på förhand är att det gör dig döv för ropet från andra bevis.”⁴

Kate Wong, evolutionist och vetenskaplig skribent på *Scientific American*, säger: ”Ursprunget till vårt släkte, Homo, är ett av de största mysterierna som forskare inom människans evolution står inför. Baserat på de knapphändiga bevis som finns tillgängliga har forskarna antagit att Homo uppstod i Östafrika...”⁵ Paleontologer förlitar sig ofta på några enstaka fossila ben (eller benfragment), som hittas här och där runt om i världen, för att konstruera sitt påstådda träd av mänskliga evolutionära bevis. Wong fortsatte med att säga:

”I årtionden har paleoantropologer finkammat avlägsna hörn av Afrika på händer och knän för att hitta fossil av Homos tidigaste representanter... Deras ansträngningar har bara gett blygsamma resultat - ett käkben här och en handfull tänder där. De flesta av de återfunna fossilerna tillhör istället antingen australopitheciner eller senare medlemmar av Homo – varelser som är för avancerade för att kunna visa i vilken ordning våra utmärkande drag uppstod.... Med så lite att gå på har ursprunget till vårt släkte förblivit lika mystiskt som någonsin.”⁶



Kate Wong, redaktör

Fler fejder än fynd?

Kate Wong, som är prisbelönt vetenskapsskribent och författare till en bok om Lucy har konstaterat: ”Paleoantropologin är en vetenskapsgren som är lika mycket känd för sina fejder som för sina fynd.”⁷

John Sanford, professor vid Cornell University i 25 år, har förvånat sig över att man lagt locket på om alla kontroverser som finns bland forskarna. Han undrar:

”Varför får inte allmänheten höra om alla de kontroverser som finns inom paleoantropologin? Läroböcker inom grundskola och gymnasier och media har misslyckats med att berätta om kontroverserna för studenter och allmänheten. Detta har skapat det falska intrycket av att experterna är överens om de viktigaste påståendena. Detta har också gett allmänheten en falsk känsla av trovärdighet över idéerna om människans evolution.”⁸

WIKIPEDIA



John Sanford

Den svenske nobelpristagaren Svante Pääbo är också förvånad över stridigheterna:

”Som en outsider blir jag ofta ganska förvånad över hur mycket forskare bråkar inom paleontologin. ... Det finns förmodligen fler paleontologer än det finns viktiga fossil i världen. .. Det är nästan som... inom politiken – du kan bara vinna genom att skrika högre än den andra personen eller låta mer övertygande.”⁹

KARSTEN MÖBIUS



Svante Pääbo

Vad bråkar man om då? Förmodligen bottnar motsättningarna och intrigerna i konkurrens om pengar (forskningsstöd), rivalitet om ära och berömmelse, avundsjuka och prestige.

Otroliga personangrepp

Paleoantropologen Tim White har fått en del kritik av sin lärare, professor Milford Wolpoff vid University of Michigan, som har berättat om Tims bristfälliga uppträdande och konstaterat att han är obotligt arrogant och oförskömd:

CARTA



Tim White

”Tim vet vad som är Rätt med stort R. Jag brukade tänka när han väl får ett arbete och blir behandlad med respekt, då kommer han att lugna ner sig en del. Men jag hade fel. Hans självgodhet inom sitt gebit har fått honom att bli obeskrivligt oförskämd och arrogant mot andra.”¹⁰

Richard Leakey arbetade ett tag tillsammans med Tim White, men det skar sig efter en tid. Enligt Leakey gick det till så att när han förklarade vad han tyckte om Whites tolkning av ett fossil, började White ”skrika mot mig och kalla mig för diktator och sa att det var skamligt att jag skulle vara den ansvarige. All denna nedvärdering gjorde att han ville inte ha med mig mer att göra. Till slut lämnade han mitt kontor och smällde igen dörren.”¹¹



The screenshot shows the top section of a Guardian article. At the top left, it says "Support the Guardian" in yellow, followed by "Available for everyone, funded by readers" in white. To the right, there is a "Sign in" button and the Guardian logo with the tagline "News website of the year". Below this are two yellow buttons: "Contribute →" and "Subscribe →". The article title is "The Observer Anthropology" in red. A yellow banner below the title states "This article is more than 6 years old". The main headline is "Scientist who found new human species accused of playing fast and loose with the truth" in large black font. Below the headline is a sub-headline: "The palaeontologist whose team found *Homo naledi* has been criticised for rushing his findings and making basic errors".

Den ansedda tidningen The Guardian berättar i en artikel att den nya stjärnan på paleontologins himmel, Lee Berger, blivit anklagad av sina kolleger för att vara ”hastig och slarvig med sanningen”. Berger har fått en otroligt stor publicitet de senaste åren för sina fynd av *Homo naledi* och *Australopithecus sediba*. Tidningen skriver:

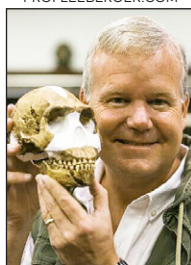
”Han gick väldigt snabbt ut till sociala medier med sina fynd istället för att under en längre tid kritiskt granska dem innan han publicerade något om fynden. Bergers artiklar blev först refuserade i Nature. Sedan valde han att publicera dem i en e-tidning i stället för i veten-

skapligt granskad fackpress. Till Bergers största kritiker hör kollegerna Tim White och Donald Johanson, som anser att han mera hör hemma i underhållningsbranschen. – Det här är en tävlingsport, kontrar Berger. Så långt tidningen The Guardian.¹²

Detta säger kollegerna om Berger

När man läser vad Lees kolleger säger om honom, så undrar man om man drömmer eller om det verkligen kan vara sant att det finns så skarpa motsättningar inom ett seriöst forskningsområde. Här tvekar man inte att lufta sina kritiska åsikter mot sin kollega.

PROFLEEGER.COM



Lee Berger

Ronald Clarke säger: ”Grejen med Berger är att han bara vill vara i toppen. Han vill bara visa upp sig med bilder på sig själv. .. som Donald Trump – full av sitt ego och självsäkerhet”.¹³

Tim White är lika kritisk: ”Vi bevittnar hur vetenskapen förvandlats till en underhållningsindustri” ...”Om man inte vet var gränsen går mellan fakta och fiction, borde man inte prata om vetenskap med allmänheten”... ”Han sysslar med selfie-vetenskap och är mer intresserad av att berätta en bra historia än att dela med sig av vetenskapligt säkerställda fakta.”¹⁴

Bernard Wood menar att ”Berger tog åt sig för mycket ära”.¹⁵ William Jungers konstaterar att ”Det är mer fart än substans.”¹⁶ Och kollegerna på Bergers arbetsplats menar att ”hans entusiasm får honom att överdriva sina upptäckter”.¹⁷

Är rekonstruktioner tillförlitliga?

Det är vedertagen praxis inom paleoantropologin att presentera detaljerade rekonstruktioner av människans evolutionära historia som sällan erkänner i vilken utsträckning de är ofullständiga och kommer att förändras. Men denna prax-

is gör alla inblandade en björntjänst. Det skulle vara både mer användbart och mer korrekt att erkänna att fossilerna från påstådda mellanformer är ofullständiga och att det därför finns gränser för vad som kan sägas om dem.¹⁸

Paleoantropologen Lee Berger har medgett att det saknas bevis för människans evolutionära utveckling i fossilfynden. Men hans blinda tro på evolutionen skakas inte av att fossilen inte ger nödvändiga bevis. I stället konstaterar han: "Vi behöver verkligen ett bättre fossilregister – och det finns där ute."¹⁹

Berger kritiserade andra paleontologer för deras standardpraxis att hänföra fossila fragment till ett visst släkte, eftersom isolerade ben inte är tillräckliga bevis för att veta var en art hör hemma. Han förklarade att "man kan inte ta en underkäke, en överkäke eller en samling tänder och försöka förutse hur resten av kroppen ser ut".²⁰ Om en paleontolog gör detta kommer han sannolikt att begå ett misstag. Bernard Wood höll med om att Berger har "helt rätt".²¹

Rekonstruktionen av skalle 1470

Vi ska nu ta ett exempel på hur osäkra rekonstruktioner är. När Richard Leakey hittade sin berömda skalle KNM-ER1470 år 1972 presenterades det som en riktig världssensation.

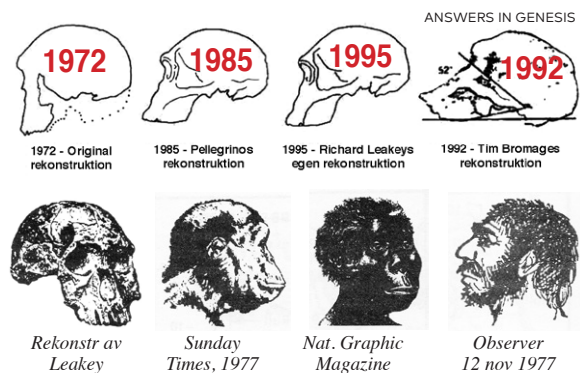
Till saken hör att huvudskallen rekonstruerades från flera hundra krossade eller skadade fragment. Resultatet blev något som såg ut som en möjlig mellanform mellan en tidig människa och en Australopithecus.

Men under åren 1977 till 1992 dök flera olika rekonstruktioner upp i litteraturen, som mer och mer började framhäva de apliknande kännetecknen. Rekonstruktionerna avlöste varandra. År 1985 presenterade C. R. Pellegrino en uppdaterad rekonstruktion av skalle 1470, där skallen hade ett plattare ansikte, tydliga ögonbrynsbågar och mer utskjutande underkäke.

1995 tog Leakey själv fram en ny rekonstruktion av skallen, som nästan helt överensstämde med C. R. Pellegrinos, vilket får tolkas som ett erkännande av att den första rekonstruktionen var felaktig.²²

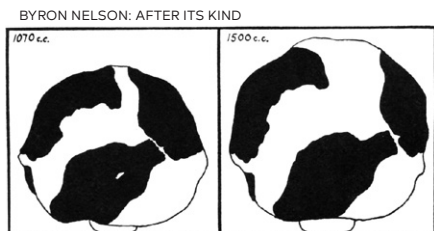
Som fallet så ofta har varit med fynd som evolutionister gjort, så har de första preliminära rapporterna oftast varit alldeles för optimistiska. Sedan följer kritik från kolleger och efter ännu en period korrigeras i bästa fall beskrivningen av fyndet.

Rekonstruktion av hundratals krossade fragment – vem har rätt?



Med tillstånd från Malcolm Bowden: "Ape-Men, fact or fallacy?" (1988).

Två rekonstruktioner av samma fynd



Dr Smith Woodward t.v. och Sir Arthur Keith t.h. arrangerade Piltdownmänniskans skulldelar helt olika – den ene uppgav 1 070 cm³ som hjärnvolym. Den andre beräknade den till hela 1 500 cm³. Det blev början till en livslång ovänskap, har Arthur Keith berättat.²³

Fyndet som gäckade experter i 40 år



Under åren 1908 till 1913 hittades några skulldelar och en underkäke i en grusgrop i Piltdown i England. Fyndet väckte mycket stort uppseende och användes som ett viktigt bevis för männi-

skans evolution i bl.a. aprättegången i Dayton, Tennessee år 1925.

FRANCIS VERE



En minnessten restes vid platsen för fyndet och Sir Arthur Keith avtäckte stenen under stort pompa och ståt. I november 1953 kom dödsstöten när tidningen Times publicerade bevis från Kenneth Oakley, Sir Wilfred E. Le Gros Clark och Joseph Weiner att Piltdownmänniskan var ett bedrägeri. Efter

40 år upptäcktes det att skallen var från en medeltida människa. Underkäken kom från en orangutang och tänderna från en schimpans. Någon hade medvetet färgat benen och filat på tänderna och färgat dem så att de skulle se gamla ut.²⁴

MÅLNING AV JOHN COOKE



Dessa vetenskapsmän, dåtidens fossilexperter, blev alla grundlurade och förda bakom ljuset av en okänd bedragare.

Flera misstag och feltolkningar

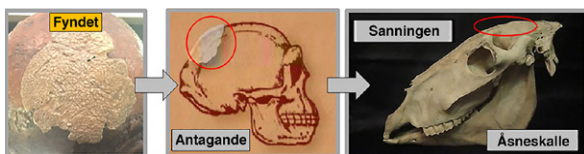
När vi nu ger ett antal exempel på påstådda ap-människofynd som senare visat sig vara grova misstag, är det inte för att förlöjliga fossilforskarna utan för att understryka hur lätt rekonstruktioner och tolkningar kan bli fel. Tvärsäkra påståenden och övertolkningar förekommer tyvärr inom paleoantropologin, samtidigt som historien visar att det inte finns någon kirurgisk precision inom detta forskningsområde.

ILLUSTRATED LONDON NEWS



Nebraskamänniskan upptäcktes år 1922 av Harold Cook i en flodbädd i Nebraska. Egentligen var det bara en enda tand som hade upptäckts och som tillkännagavs som bevis på människans evolution. Henry F. Osborn, föreståndare för Amerikas Naturhistoriska Museum, tillkännagav samma år att man hade upptäckt en ny felande länk mellan apor och människor. Sex år senare avslöjades att aptanden var en vildsvinstand. Även detta fynd användes som bevismaterial för evolutionsteorins sanning i den berömda aprättegången i Dayton år 1925.²⁵

EVOLUTIONISAMYTH.COM/WIKIPEDIA



Orcemänniskan påträffades år 1983 i byn Orce i provinsen Granada i Spanien. Skallfragmentet beskrevs som "det äldsta mänskliga fossil som upptäckts i Europa och Asien". Åldern beräknades vara 900 000–1 600 000 år gammalt. Ledande spanska, franska och brittiska forskare intygade att fyndet av det lilla

skallfragmentet (7,5 cm i diameter) var äkta. Förmodligen hade han redan utvecklat ett primitivt språk och en lågt stående religion. Den 12 maj 1984, bara två veckor före ett internationellt vetenskapligt seminarium kring projektet, väcktes allvarliga tvivel om fragmentets ursprung. Sedan paleontologerna minutiöst noggrant avlägsnat kalkavlagringar från kraniets insida, upptäckte de en förbryllande åsliknande upphöjning i benet. Människokranier har inte sådana upphöjningar. År 1987 förklarade två av de som gjorde fyndet, dr Jordi Agusti och dr Salvador Moyà, att fossilet tillhört en sex månader gammal åsna.²⁶

Flippermänniskan

Nyckelben som hittades i Libyen och fick det vetenskapliga namnet *Flipperpithecus*. Fyndet troddes komma från en primitiv apmänniska, men visade sig senare vara ett fossiliserat revben från ett havsdäggdjur som liknade en delfin. Antropologen Tim White jämförde händelsen med de likartade fallen Piltownmänniskan och Nebraskamänniskan. ”Sällan har ett ben hypats så mycket som detta” noterade han och konstaterade sedan: ”Problemet med många antropologer är att de så gärna vill hitta en hominid (mellanform) att varje benbit blir ett hominidben.”²⁷. Se www.conservapedia.com/Flipperpithecus.

Calaverasmänniskan

En uråldrig skalle upptäcktes i ett gruvschakt, troddes vara över en miljon år gammal, men visade sig senare vara en bluff, ditlagd i gruvan av lokala gruvarbetare.²⁸

Coloradomänniskan (från sydvästra Colorado)

Detta fynd bestod av en uppsättning tänder som påträffades inbäddade i sten. Antropologen Ales Hrdlicka vid Smithsonian Institute förklarade efter en noggrann undersökning att ”tänderna kom från en av de små hästarna från Eocenperioden.”²⁹

Rhodesiamänniskan

Fossil som upptäcktes i en zinkgruva och visades på British Museum of Natural History som en mänsklig förfader som böjde sig på grund av sina höfter – senare visade det sig att det bara var en modern människa vars höfter hade krossats. Skallen uppvisar dessutom två runda hål, som ser ut som skothål efter en projektil i hög hastighet.³⁰ Fyndet kan därför knappast vara förhistoriskt, eftersom kullet är en modern uppfinning.

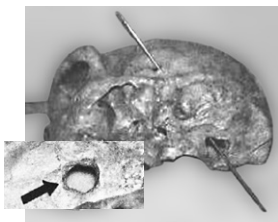


Foto: Jack Cuzzo

Ida

Fossiliserat skelett som upptäckts och påståtts vara ”den första länken till alla människor”. Senare har Ida visat sig vara släkt med lemurer och lorisar, inte människor.³¹

Neandertalmänniskan – helt och fullt en människa!

FOTO: FRIEDRUN REINHOLD



Den svenske nobelpristagaren Svante Pääbo med en Neandertalskalle

I många år var våra museer och läroböcker fyllda med bilder och beskrivningar av Neandertalmänniskan, där den pekades ut som ett exempel på en felande länk mellan människan och våra påstått apliknande förfäder. 150 år har gått sedan det första fyndet och fortfarande behåller Neandertalarna sin plats i människans släktträd. Men synen på denna förfader har förändrats drastiskt!

Det första fyndet gjordes år 1856 i Neanderdalen nära Düsseldorf och sedan följde ytterligare fynd. Den franske paleontologen Marcellin Boule fick uppdraget att rekonstruera fynddelarna.

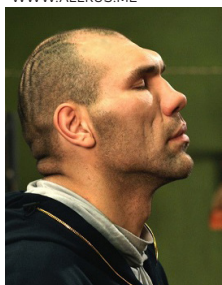
Fatalt misstag

När han granskade benbitarna uppfattade han Neandertalaren som framåtlutande och mycket aplik och rekonstruerade fyndet som en felande länk och ett mellanled mellan apa och människa. Det som han inte uppfattade var att Neandertalaren var sjukligt deformerad av engelska sjukan och ledgångsreumatism.

I hela 44 år var detta den gällande bilden av Neandertalmänniskan. Men inför firandet år 1956 av 100-årsjubileumet av upptäckten av den första Neandertalaren fick två vetenskapsmän i uppdrag att göra en granskning av fyndmaterialet och göra en ny rekonstruktion. Till sin förvåning upptäckte William L. Strauss och A. J. Cave att Boules första rekonstruktion var totalt felaktig och missvisande.

De kunde snabbt gå ut med den sensationella nyheten att Neandertalmänniskan både stod upprätt och spankulerade omkring helt normalt som människor i allmänhet gör. De skrev i sin rapport: ”Om han hade kunnat föras tillbaka till livet igen och placerats i en av New Yorks tunnelbanor, förutsatt att han var badad, rakad

WWW.ALLRUS.ME



Nikolaj Valujev, rysk boxare med neandertalska drag.

och klädd i moderna kläder – då är det tveksamt om han skulle dra till sig mer uppmärksamhet än någon av de andra invånarna.”³²

Neandertalarna hör till vår egen art

Svante Pääbo anses vara världens ledande expert på Neandertalmänniskans genom (arvs massa, DNA).

Tillsammans med sitt team på över 50 forskare publicerade han redan år 2010 den första

NEANDERTALMÄNNISKAN

- Använde redskap av sten
- Kände till bruket av eld
- Tillverkade välbalanserade träspjut
- Tillverkade och använde smycken
- Använde kosmetika till kroppen
- Använde örter i maten
- Hade kärlek för kokning av mat
- Begravde sina döda med utsmyckning
- Använde sig av musikinstrument
- Kunde tänka med symbolik
- Använde högteknologiskt superlim
- Visade omsorg om handikappade
- Använde byggnader gjorda av timmer
- Begravdes tillsammans med nutidsmänniskor
- Gifte sig och fick barn med nutidsmänniskan

nästan helt kompletta kartläggningen av Neandertalarnas arvs massa. Avhandlingen publicerades i tidskriften Science och resultaten var närmast chockerande för en del.

När han jämförde neandertalarens DNA med den moderna människans visade det sig att vi (med undantag av människor som härstammar från den afrikanska kontinenten) bär på anlagen från denna utdöda kusin. Mellan en och fyra procent av våra gener kommer därifrån, vilket tyder på att Homo sapiens och Neandertalaren en gång i tiden verkligen bildat familj och fått barn tillsammans.

Pääbo berättar: "Många anser att om en grupp organismer kan producera fertil avkomma med varandra, då hör man till samma art. Ur det perspektivet har vi visat att Neandertalarna och den moderna människan tillhör samma art."³³

Han var beredd på att forskningsresultatet skulle väcka stort uppseende och leda till många kontroverser. Men eftersom man hade kommit till samma slutsats tre gånger och använt sig av tre olika sätt att närma sig frågan, kände man sig trygga i sin slutsats.

När man jämförde likheterna mellan nutidsmänniskan och Neandertalmänniskan fann man en övverraskande stor likhet. Hela 99,7 procent av Neandertalarens DNA är identiskt med vår tids människas DNA.

Efter upptäckten av detta har en del museer börjat avbilda Neandertalmänniskan med ett mer nutidsliknande utseende inkl. ljusa ögon, blek hud med fräknar och rött hår!

WWW.SKULLSUNLIMITED.COM



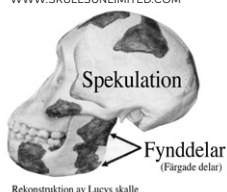
DVÄRGSCHIMPANS

LUCY

MÄNNISKA

Lucy – helt och fullt en apa!

WWW.SKULLSUNLIMITED.COM



Rekonstruktion av Lucys skalle

Lucy har i flera år beskrivits i media och på museer över hela världen som det mest övertygande exemplet på en felande länk mellan apa och människa.

Ändå anser en stor majoritet av seriösa forskare att Lucy inte är någon direkt förfader i rakt nedstigande led till människan utan bara ett sidospår.

För några år sedan visades hennes fossila ben upp på en mängd olika museer runtom i världen, bl.a. i Stockholm, under titeln "Arvet från Lucy – hennes historia är vår historia".

Lucys apiknande egenskaper

- Långa armar som schimpansernas
- Käke som hos schimpanser
- Lårbenet liknar schimpansernas
- Lucys ben var apiknande
- Hjärnvoly (400-500 cm³) som schimpansen
- Kraftiga ryggmuskler för trädklättring
- Händer liknar dvärgschimpansens

Lucy upptäcktes av Donald Johanson i Etiopien år 1974. Fossildelarna består av 47 olika bendar och tillsammans utgör de 20% av hela det ursprungliga skelettet. Det mesta av handens och fotens ben saknas liksom större delen av skallen, men när man rekonstruerar den tar man hjälp av andra påstådda afarensisfynd. Lucy verkar ha varit en meter lång och vägt bara 25 kg. Aldern antas vara ungefär 3,2 miljoner år.

För de skapelsetroende är Lucy och alla andra Australopitheciner bara utdöda apor med egenskaper som liknar både schimpansens och gorillans. Vi ska därför gå igenom en del av de påstådda bevisen för Lucys människolikhet.

Lucys skalle

Inte ens en lekman skulle förväxla Lucys skalle med en människas skalle. Likheterna med apans skalle är slående och hjärnvolyten är liten, även om man jämför med apornas. Den sluttande ansiktsformen, det platta näsbenet och den robusta gorillaliknande käken är alla typiska kännetecken hos apskallar.

Evolutionister hävdar att tänderna hos *Australopithecus afarensis* liknar människans, eftersom de hade ganska tjock emalj och hörntänderna var ganska små. Men det är viktigt att då påpeka att det finns en del nu levande apor som har samma egenskaper. Därför är detta inte avgörande för bedömningen.

Lucys bäckenben

Man har ägnat mycket stor uppmärksamhet åt Lucys bäckenben, eftersom man vill försöka hitta stöd för tanken på att Lucy gick upprätt på två ben som vi människor.

Det avgörande tecknet på detta är hur bäckenidorna är utformade. Hos människor hjälper utformningen av bäckenet oss att använda sätesmusklerna som motvikt när man lyfter ett ben och går framåt. Detta stabiliserar höften och ger en jämn gång.

Hos aporna finns inget som stabiliserar höften och det är anledningen till att apan måste röra överkroppen i sidled för att inte tappa balansen. Evolutionisterna Stern, Susman och Tuttle var övertygade om att Lucys bäcken var anpassat för ett liv bland träden. Som så många andra upptäckte de att bäckenets sidor var utformade som hos schimpanser och inte som hos människor.

Tyder Lucys knäled på upprätt gång?

MIKE RIDDLE



Ett av argumenten för att Lucy gick upprätt hämtar Donald Johanson från den knäled, som han året innan upptäckten av Lucy hittade

2-3 km bort från Lucys övriga fyndmaterial och dessutom i ett lager som låg 60-70 m djupare ned än de övriga fossildelarna. Om de hör till samma individ är därför högst diskutabelt.

Men argumentet om att knäledens vinkel hos Lucy talar för en upprätt gång är inte särskilt övertygande. En knäledsvinkel på 9° eller högre är nämligen inte något som bara gäller för människan. En del nutida apor, som går smidigt på trädgrenar men klumpigt på marken, har också det. Vad är det då för värde i detta argument om orangutangen och spindelapan har samma vinkel som människan – men ändå inte går upprätt på marken? Det är tydligen fler saker som spelar in och avgör om man kan gå bekvämt upprätt på två ben.

Fotavtryck – men är det Lucys?

Fötterna saknas hos Lucy och man vet därför inte hur de såg ut. Paleoantropologerna Donald Johanson och Tim White skapade på eget bevåg det nya artbegreppet *Australopithecus afarensis* i slutet på 1970-talet.

Mary och Richard Leakey var starka motståndare till att föra ihop Richard Leakeys fynd i Tanzania och Marys fynd av fotavtryck i Laetoli med Johansons Lucy i samma klassificeringsgrupp. Tilltaget blev början till den trettioåriga fejden mellan Leakeys och Donald Johanson.

När Donald Johanson hävdar att Lucy gick upprätt, baserar han det i huvudsak på att fotavtrycken i Laetoli är klart mänskliga. Problemet är bara att fotavtrycken i Laetoli har hittats på en plats som ligger i ett annat land (Tanzania) och på ett avstånd av 160 mil bort från Lucys fyndplats i Hadar, Etiopien. Dessutom skiljer sig åldersdateringarna åt med en halv miljon år, om man nu accepterar de radiometriska dateringsresultaten.

Laetoli-fotavtrycken fullt mänskliga



Tim White, som i många år samarbetade med Donald Johanson, har gjort ett intressant uttalande om fotavtrycken i Laetoli:

”Det är inget att ta fel på, de är som nutida mänskliga fotavtryck. Om ett sådant avtryck skulle göras i sanden på en strand i Kalifornien idag och en fyraåring fick frågan om vad det är, skulle han genast säga att någon har gått där. Han skulle inte kunna se någon skillnad på det och hundra andra fotavtryck i sanden och du skulle inte heller kunna se det. Den yttre formen är likadan.”³⁴

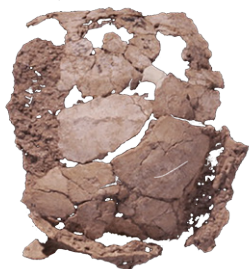
Många forskare skeptiska

Många antropologer tror inte att Lucy gick upprätt som människor. Snarare använde hon sig tidvis av knoggång. Detta har framförts av forskare som Russel Tuttle, Tardieu, Senut, Randall Susman, Jack Stern, Jungers, Deloison, Charles Hilton, William Harcourt-Smith, Bruce Latimer, B.G. Richmond och D.S. Strait.

Ardipithecus - ingen mellanform

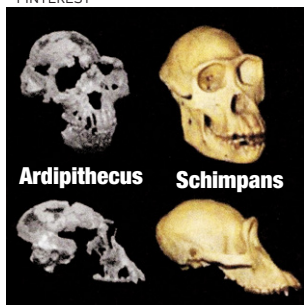
Från början trodde man att den var mycket nära släkt med den förfader som evolutionister tror att vi delade med schimpanser, men efter ytterligare studier ifrågasattes dess position i det mänskliga släkträdet helt och hållet.

SUWA, G: SCIENCE 326 (2009)



Skallfyndet bestod av mer än 100 fragment. Totalt var den bara 4 cm hög. Var svårt skadad och man gjorde en digital rekonstruktion med hjälp av en CT scanner. Först på det elfte försöket blev man nöjda med resultatet.

PINTEREST



Den digitalt rekonstruerade skallen av Ardipithecus t.v. framifrån och från sidan. Här jämförd med en schimpansskalle, t.h. Ardis skalle är mycket lik gibbonapor och utdöda apor som Ramapithecus punjabicus.

Fötter och tår

Både händer och fötter på Ardipithecus är helt aplika. Time White har kommenterat stortån: "Den skiljer sig inte från apornas tår och det är förvånansvärt. Den är helt apliknande."³⁵

Evolutionisten William Jungers säger: ”Varför skulle ett djur med full utrustning för ett liv bland träden, välja att promenera upprätt på marken?” ... ”Jag ser ingenting i foten som antyder en upprätt tvåbent gång.”³⁶

Starkt ifrågasatt av experter

Ledande paleoantropologer har ifrågasatt i stort sett varje påstående som Tim White och hans team har kastat fram om



Ardipithecus. Ingående kritik har publicerats i många referentgranskade artiklar i vetenskapliga tidskrifter som Nature, Science, Annual Review of Human Biology och Journal of Comparative Human Biology.

Kritik har framförts av forskare som John Hawks, William H. Kimbel, E.E. Sarmiento, D.J. Meldrum, C.B. Stanford, William Jungers, K. Harmon, T. Harrison, B. Wood, G. Suwa, Z. Zorich och M. Kaplan.

NOTER:

1. Gary Parker: *Creation: Facts of Life*, kap. 6, Master Books, Arkansas (2006).
2. Samma, kap. 6.
3. D. Johanson and M. Edey, *Lucy: The Beginnings of Humankind*, sid. 257-258 (1981).
4. Samma, sid. 277.
5. Kate Wong: *First of Our Kind*, Scientific American, 306(4): 30-39, april, sid. 31 (2012).
6. Kate Wong: *Samma*, sid. 32 (2012).
7. Kate Wong: *Scientific American*, 5 maj 2011.
8. Rupe/Sanford: *Contested Bones*, FMS Publications, sid 25, 2017.
9. Svante Pääbo: *Mapping the Neanderthal Genome*, tidskriften Edge, 7 april 2009.
10. Virginia Morell: *Ancestral Passions: The Leakey Families and the Quest for Humankind's Beginnings*, sid 478 (1995).
11. Samma, sid 477 (1995).
12. Robin McKie: *Scientist who found new human species accused of playing fast and loose with the truth*, The Guardian, 25 oktober (2015).
13. Samma.
14. Page Williams: *Digging for Glory*, The New Yorker, 20 juni 2016.
15. Samma, 2016.
16. Samma, 2016.
17. Samma, 2016
18. Bernard Wood/Alexis Uluutku: *The Inevitably Incomplete Story of Human Evolution*, American Scientist, 111(2):113 (2023).
19. Kate Wong: *First of Our Kind*, Scientific American, 111(2) sid. 39, 2012.
20. Colin Barras: *New Species of Extinct Human Found in Cave may Rewrite History*, New Scientist.com, 10 september sid. 1, 2015.
21. Kate Wong: *First of Our Kind*, Scientific American, 306(4): 30-39, april, sid. 36 (2012).
22. Johnny Bergman: *Apmänniskor, har de verkligen funnits?* XP Media, sid. 84 (2019).
23. Miriam Bibby: *Pitldown Man: Anatomy of a Hoax*, Historic UK, www.historic-uk.com.
24. Francis Vere: *Lessons of Pitldown*, Evolution Protest Movement, 1959.
25. *Lying Evolutionary Art, Nebraska Man*, Way of Life Literature, 17 augusti, 2018.
26. *Orce Man was a Donkey Skull*, www.evolutionisamyth.com, 20
27. *Hominoid collarbone exposed as dolphin's rib*, New Scientist, 28 april, sid. 199 (1983).
28. *The Notorious Calaveras Skull*, Archaeology.org/online, (2009).
29. *30 years added to the life of Man*, New York Times, 29 december (1926) sid. 1-2.
30. Johnny Bergman: *Apmänniskor, har de verkligen funnits?* XP Media, sid. 68 ff (2019).
31. Samma, sid 104 ff.
32. *Quarterly Review of Biology* 32:348-63.
33. Svante Pääbo: *På spaning efter försvunna gener* Fri tanke, sid. 221 (2022).
34. Donald Johanson/M. Edey: *Lucy, the Beginning of Humankind*, New York, Sion and Schuster, sid. 250 (1981)
35. Z. Zorich: *Ardipithecus: Ape or Ancestor?* Archaeology Magazine 63(1), (2010).
36. William Jungers: *Archaeology Magazine* 63(1), jan/febr (2010).



Fler småskrifter utgivna i samma serie

Vad är egentligen sanningen om människans ursprung? Denna småskrift dokumenterar att forskare vid mer än ett tillfälle har visat upp en "felande länk" för världen, bara för att upptäcka att den inte ens var i närheten av att vara mänsklig och i vissa fall t.o.m. resultatet av ett bedrägeri. Med hjälp av en handfull benfragment, en bit av en skalle eller några tänder får vi bilder av hur dessa varelser kryper ner från träden i Afrika, lär sig att gå upprätt och så småningom utvecklar större hjärnor, avancerad intelligens och språk. Denna berättelse är dock helt fiktiv och stämmer inte med tillgängliga fakta.

Bergmans
MEDIA

Sjöåkravägen 40A, 564 31 Bankeryd
Mobil 070-228 10 32
www.darwinnews.se • www.bergmansmedia.se

